



des mots
d'la dynamite

Cahier d'accompagnement à l'intention des diffuseurs

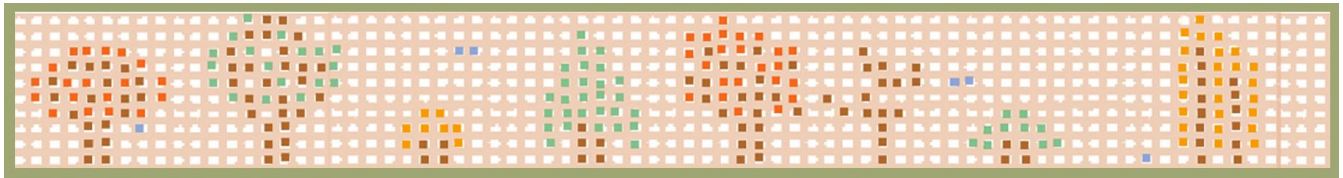
Le spectacle de l'arbre

Le spectacle de l'arbre



Un herbier fait de sensations

Spectacle pour la petite enfance : 1an et demi à 5 ans



Vieillir, grandir, qu'est-ce que ça veut dire quand on est tout-petit?

Quand j'étais petite comme toi
avec mon père,
qui était grand comme ça
on est allé voir mon grand-père.

Devant la vieille maison de mon grand-père,
mon père,
qui était grand comme ça
m'a montré à moi,
qui était petite comme toi
un arbre,
un géant d'arbre !

Et il m'a dit :
Quand j'étais petit comme toi,
mon père,
qui était grand comme ça
a planté, devant moi,
un arbre
qui était grand comme moi
et donc petit comme toi.

Et depuis que j'ai grandi,
l'arbre a grandi lui aussi
et c'est devenu un géant d'arbre !

Et quand on est revenu à notre maison à nous
mon père,
qui était grand comme ça
a planté devant moi,
qui était petite comme toi
un arbre
qui était petit comme moi
et donc petit comme toi.

Et maintenant que j'ai grandi
l'arbre a grandi aussi
et c'est devenu un géant d'arbre!

Il faut au moins être deux
pour en faire le tour
avec les bras ouverts
et pour tourner autour.

(Comptine : Nathalie Derome)

DESCRIPTION DU SPECTACLE

Le Spectacle de l'arbre est une suite de tableaux poétiques qui illustre la sensation de grandir et de vivre enraciné comme ces arbres que nous côtoyons chaque jour. Le spectacle rend hommage au quotidien avec ses petits deuils et ses grandes découvertes.

Le titre amène l'idée que c'est l'arbre qui fait un spectacle à travers les transformations qu'il vit à chacune des saisons. Le spectacle se déroule sur une année, de la fin de l'été au temps des récoltes de l'année suivante.

Trois femmes, mi-arbres mi-fées bricoleuses, célèbrent le passage du temps et les liens que l'on tisse à travers lui. La voix humaine constitue la charpente émotive du spectacle; elle l'enveloppe. Les chansons y sont nombreuses et proposent différents états, différentes sensations.



(Crédit photo : Danielle Hébert)

Le Spectacle de l'arbre ne raconte pas une histoire, mais plutôt plusieurs histoires qui se chevauchent et se répondent à travers des chansons, des comptines, des poèmes et des atmosphères sonores. La laine et les travaux d'aiguille sont les matériaux privilégiés et le fil conducteur de l'environnement scénographique.

Le spectacle se déroule à la manière de jeux d'enfants qui imaginent des univers à partir d'éléments du quotidien. Les corps en mouvement créent des tableaux vivants ou des paysages qui se transforment au fil du spectacle. La manipulation d'objets du quotidien permet de créer des marionnettes rudimentaires ou des éléments de décor.

Le Spectacle de l'arbre est un appel à la poésie, à la pensée et à la liberté d'être.

**Au fil des jours
Au fil des nuits**

**Au fil du temps
Mon fil grandit**

**Quand je rêve,
c'est la nuit
Quand je me lève,
le soleil luit
Et peut-être qu'à midi,
J'aurai encore un peu grandi**

(Chanson : Amélie Dumoulin)

CRÉATION DU SPECTACLE

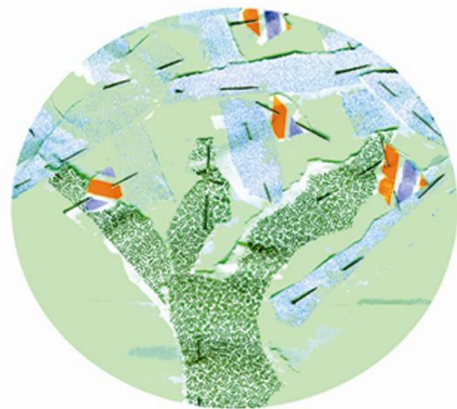
En 2007, à l'invitation du Festival Petits Bonheurs, Nathalie Derome, la directrice artistique de la compagnie *Des mots d'la dynamite*, participe à un stage (en France, en Belgique et au Québec) axé sur la création pour le très jeune public. Ces rencontres extraordinaires, avec des créateurs, des enfants et des spectacles, lui donne les outils nécessaires pour plonger dans l'aventure et créer une œuvre sur mesure pour les moins de cinq ans : *Le Spectacle de l'arbre*.

Le Spectacle de l'arbre se développe avec la collaboration des éducateurs et des enfants d'une garderie de Montréal qui accueille l'équipe de création à bras ouverts. La résidence s'échelonne sur plusieurs mois pendant lesquels sont présentés de courts segments du spectacle aux différents groupes d'âge. La pièce s'écrit à la lumière de la réaction des enfants et des commentaires des éducateurs. Plusieurs représentations-laboratoires ont lieu avant la première du spectacle qui voit le jour dans le cadre du Festival Petits Bonheurs en mai 2009

L'ÉQUIPE DE CRÉATION

Pour la création, Nathalie Derome se joint à deux artistes de la relève : Amélie Dumoulin, fortement marquée par la question de l'altérité tant dans son travail auprès des artistes handicapés que dans son travail de dramaturge, et Karine Sauvé, marionnettiste qui privilégie un théâtre d'images issu de la matière, des objets et du corps.

À l'équipe de création se joint Mélanie Charest, scénographe et conseillère artistique, Catherine Tousignant, directrice technique et éclairagiste, ainsi que deux conseillers en musique : la chanteuse Kathy Kennedy pour la recherche vocale et le musicien Nicolas Letarte pour la recherche rythmique. Avec eux, l'équipe peaufine la forme, le contenu et le rythme.



Depuis 2010, la comédienne Pascale St-Jean remplace Amélie Dumoulin à titre d'interprète. Ses qualités de comédienne et son expérience musicale apportent une énergie très positive au sein du trio.

ACCUEILLIR LES TOUT-PETITS AU THÉÂTRE

Pendant la construction du spectacle, nous avons beaucoup réfléchi aux manières de s'adresser aux jeunes enfants. Nous tentons de parler directement aux sens avec, mais surtout, au-delà des mots et nous faisons confiance à la logique de l'inconscient, même primitif !

Afin de répondre aux besoins des tout-petits, nous nous sommes intéressées aux théories du pédiatre et psychanalyste anglais Donald Woods Winnicot. Selon lui, le jeune enfant traverse un stade important qui lui permet d'établir un espace intermédiaire entre sa mère et lui, donc entre le dehors et le dedans. Cette zone intermédiaire, ou « aire de jeu », correspond à un lieu de repos ou d'illusion que l'on retrouve chez tout être vivant et se situe à l'origine de l'expérience culturelle. C'est par l'établissement de cet espace potentiel que se développe, peu à peu, le jeu et la créativité. Il s'agit d'un premier mouvement de l'enfant vers l'indépendance. Voilà pourquoi nous portons une attention particulière aux conditions d'accueil des enfants.

Pour plusieurs, c'est un premier contact avec l'Art. Pour les autres, c'est une expérience encore toute neuve. Il est émouvant pour l'artiste, le parent ou l'éducateur de croiser le regard d'un bébé qui se retrouve dans un espace inconnu jusqu'alors et qui, fasciné, développe sa vision du monde. L'adulte qui l'accompagne est peut-être aussi un spectateur pour la première fois. Il a également besoin d'être informé et accompagné. **Voilà pourquoi nous avons conçu un court document destiné aux adultes qui assistent au *Spectacle de l'arbre* avec des tout-petits. Nous vous incitons à leur faire parvenir dans les semaines précédant cette sortie culturelle.**



Pendant la représentation, nous privilégions de petits groupes de spectateurs et nous essayons d'asseoir les enfants le plus près possible de la scène pour créer un climat d'intimité. Nous commençons le spectacle, assises par terre en chantant une berceuse et en tricotant. La douceur enveloppante du chant et du tricot, permet aux enfants d'apprivoiser le lieu en développant un sentiment de sécurité et d'ouverture.

Nous établissons un lien direct avec chacun des enfants qui entre dans la salle encore éclairée. Nous prenons le temps de nous apprivoiser mutuellement avant de plonger dans le spectacle et d'atténuer les lumières de la salle.

Nous jouons au présent de la représentation et avec l'instant présent. C'est la rencontre entre les tout-petits et la poésie dans un échange direct. **Les interprètes ne se formalisent aucunement si un enfant ressent le besoin de se lever en cours de représentation, s'il a besoin de se tourner vers les adultes accompagnateurs et de leur parler ou s'il ressent une émotion trop forte et a besoin de pleurer momentanément.**

Les jeunes enfants exigent des interprètes une écoute active et une vulnérabilité assumée. Nous sommes ravies de jouer pour ces spectateurs authentiques, pour ce public dit « sauvage ».



Non, non jamais
Je ne te quitterai
Non, non jamais
Je ne te quitterai

Nous sommes tissés
De chaînes secrètes
De mots non-dits
De larmes trop discrètes
Nous inventerons
Trame plus ouverte
D'où l'amour jaillit, d'où l'amour jaillit,
D'où l'amour jaillit

Nous sommes tissés
De chaînes sévères
De lin rugueux
De laine du pays
Nous inventerons
Trame plus légère
D'où le soleil luit, d'où le soleil luit,
D'où le soleil luit

Nous sommes tissés
De chaînes fragiles
De fils cassés
De peines inconsolées
Nous fabriquerons
Trames plus solides
Nouées à la vie, nouées à la vie nouées à la vie

(Chanson : Lucie Trudel)



(Crédit photo : Émilie Bouchard)

SYMBOLISME DES ÉLÉMENTS DU SPECTACLE

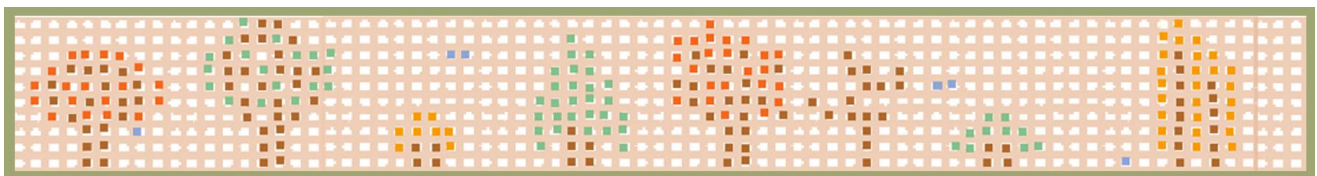
L'Arbre : Les arbres accompagnent notre quotidien tout au long de notre vie. Souvent, ils nous survivent puisque plusieurs espèces vivent des centaines d'années. On dit que certaines espèces d'arbre possèdent, en racines, vingt fois leur longueur. Ils sont le trait d'union entre le ciel et la terre. Ils sont donc témoins de l'histoire de plusieurs générations d'humains reliées entre elles comme dans un arbre généalogique. Dans *Le Spectacle de l'arbre* plusieurs générations sont évoquées (voir comptine p.1). Par les transformations qu'il vit à chaque saison, par ses couleurs et son énergie propre, l'arbre représente le temps qui passe.

Les saisons et le temps : Des tissus servent souvent de tapis qui délimitent une aire de jeu transformée par la saison nouvelle. En fond de scène, un grand tissu permet de dessiner, par l'éclairage, les moments du jour et de la nuit et de moduler les différentes atmosphères. Le temps est maintenu par les arbres. Les saisons ont leurs caractéristiques propres illustrées de façon poétique.

Le fil et le tricot : Le fil utilisé par les personnages contribue à lier les tableaux et ajoute une symbolique dans le déroulement. Il unit, autant qu'il marque, les ruptures nécessaires qui surviennent au cours de notre vie. Les costumes en laine évoquent différentes espèces d'arbres. Le tricot illustre le côté répétitif du temps et son aspect méditatif. Plusieurs études neurologiques récentes démontrent que le tricot est un exercice de méditation active qui aurait les mêmes effets anti-stress que le yoga. Pas bête, nos grands-mères ! Voilà pourquoi nous avons décidé de commencer le spectacle en tricotant et en chantant, conscientes que la douceur enveloppante de cette activité permet aux enfants d'approprier le lieu théâtral en développant un sentiment de sécurité et d'ouverture.

Les 3 fées bricoleuses : Les fées bricoleuses symbolisent le pouvoir de l'imagination, de la créativité et des travaux manuels. Elles annoncent les changements, les transformations, elles protègent et dévoilent l'avenir. Elles aiment faire découvrir les beautés qui les entourent par le jeu et l'émerveillement. Dans le spectacle, elles sont au nombre de trois comme les trois Parques ou les Muses de l'antiquité grecque ou romaine.

La voix et le chant: Le travail vocal et la choralité des voix constituent la charpente émotive du spectacle. Les voix servent également à évoquer des atmosphères : les bruits de la forêt, les différents vents, le bruissement des feuilles, les heures du jour, la fébrilité du moment, etc. Les chansons proposent plusieurs états et sensations.



LA COMPAGNIE

La compagnie **Des mots d'la dynamite** œuvre depuis plus de 20 ans dans la création de spectacles interdisciplinaires où se conjuguent poésie, théâtre, mouvement dansé, musique, chanson, vidéo, théâtre d'objets et arts visuels. Pour nous, la poésie du quotidien rejoint les grandes questions existentielles et, comme les tout-petits, nous aimons toucher et ressentir le monde de façon sensationnelle !



(crédit photo : Émilie Bouchard)

Entre 1992 et 2002, à la demande de diffuseurs spécialisés, nous adaptions trois de nos spectacles pour le jeune public. De plus, entre 1995 et 2000, nous orchestrions la *P'tite tombola*, une fête interdisciplinaire pour toute la famille. Le désir de créer directement pour les enfants se fait sentir comme un appel au creux de l'estomac. Voilà pourquoi, nous sommes si fiers d'avoir créé ce spectacle.

CRÉDIT DU SPECTACLE

Le Spectacle de l'arbre

Idée originale : Nathalie Derome

Avec: Nathalie Derome, Karine Sauvé et Pascale St-Jean

Conception : Nathalie Derome, Amélie Dumoulin et Karine Sauvé

Textes: Nathalie Derome, Amélie Dumoulin, Frank Martel et Lucie Trudel

Conception de l'éclairage et direction technique : Catherine Tousignant

Conseils artistiques et scénographie : Mélanie Charest

Confection des costumes : Geneviève Dumontier

Consultants en musique : Kathy Kennedy et Nicolas Letarte

BIOGRAPHIES

Nathalie Derome conceptrice et interprète



Nathalie Derome, artiste interdisciplinaire, fêtait en 2008 ses 20 ans à la direction artistique de la compagnie **Des mots d'la dynamite** et ses 25 ans de pratique interdisciplinaire. Son œuvre se situe au carrefour du théâtre, des arts visuels et de la musique. Sa pratique est marquée par la recherche de rencontres inédites avec le public. Il était donc inévitable qu'un jour où l'autre Nathalie Derome pose ses valises dans l'univers du théâtre pour enfants. En 2003, la Maison Théâtre, lui propose de présenter une adaptation du spectacle *Du temps d'antennes (solo low-tech)* pour les enfants de 7 à 12 ans. La relation directe avec le jeune public, la séduit. Elle ne cesse de répéter à qui veut l'entendre que jouer pour les enfants, c'est comme jouer dans un bar où personne n'est saoul !

Karine Sauv e conceptrice et interprète



Marionnettiste, com edienne et plasticienne, Karine Sauv e privil egie un th eatre d'images qui part de la mati ere, des objets et du corps. Depuis quelques ann ees, elle foule les rues du Qu ebec et de la France avec ZAL et pr esente *Passag eres* et *Primipare and The babies*, deux courtes-formes innovatrices en th eatre de marionnettes entre autres   Casteliers et   l'Usine C. Elle participe   la cr eation de *Beauty* du *Youtheater* avec Clea Minaker. L'int egration du chant et des effets sonores en direct sont au coeur de ses recherches actuelles. En 2008, son atelier de Th eatre Gourmand pour les 3   5 ans a  t  pr esent  lors du Festival Petits Bonheurs. Elle a compl et  un DESS en th eatre de marionnettes contemporain   l'UQ AM et a remport  une bourse d'excellence pour son travail en 2008.

Pascale St-Jean interpr ete



(Cr edits photos :  milie Bouchard)

Bachelier e en interpr etation de l'UQ AM en 1999, Pascale St-Jean est une actrice solide doubl e d'une performeuse endiabl e. En plus d'avoir jou  dans plusieurs productions th eatrales, dont une importante tourn ee de th eatre pour enfants   travers le Canada, (*Le Carnaval des animaux*, au sein de *'Arsenal   Musique*) et la compagnie *Joe Jack & John* dont elle est toujours pr esidente, on peut l'entendre comme violoniste   gauche et   droite, la croiser lors de divers cabarets d ebrid es. Com edienne polyvalente, elle a  galement su acqu erir une exp erience d'animatrice que ce soit   la Maison hant e (500 repr esentations) ou dans le duo *Czardas...* (th eatre de rue) lors des Grands Festivals   Montr al, Shawinigan, Qu ebec et Toronto.

Amélie Dumoulin conceptrice



(Crédit photo : Danielle Hébert)

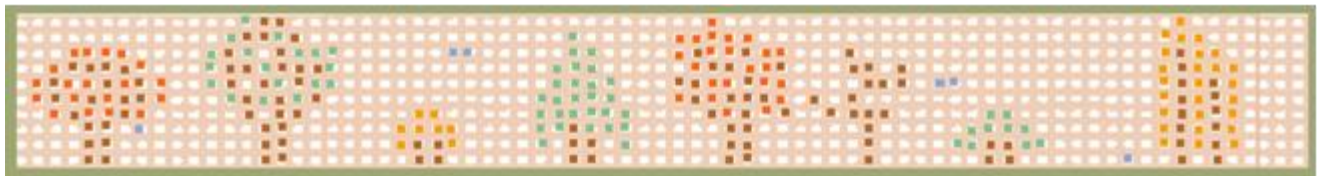
Amélie Dumoulin travaille essentiellement comme conseillère dramaturgique et assistante à la mise en scène. Elle a été, entre autres, rédactrice pigiste pour le Théâtre Espace Go et pour le Centre national des Arts. Elle fut aussi assistante à la mise en scène au Crochet à Nuages, compagnie Lausannoise qui a présenté *Pièces de guerre* d'Edward Bond en janvier 2005 à l'Usine C. Amélie est une des fondatrices de Joe Jack & John et collabore à l'écriture de *Quand j'étais un animal*, *Ce soir l'Amérique prend son bain* et du cycle *Go shopping et Mimi* qui était présenté en avril 2009. Elle a terminé en 2005 une maîtrise en théâtre à l'UQÀM sur l'auteur contemporain Valère Novarina et travaille actuellement comme coordonnatrice de développement aux Muses : Centre des arts de la scène.

Mélanie Charest conseillère artistique et scénographe

Artiste multidisciplinaire, scénographe et marionnettiste, Mélanie Charest est fondatrice et codirectrice artistique de Zone artistique libre (ZAL) avec le musicien Pierre Potvin. Depuis 2003, ZAL se consacre à la création de spectacles clownesques et poétiques présentés en salle ou qui s'insèrent dans la programmation de Festivals de théâtre de rue. À *fleur de pot* et *La leçon d'anatomie*, deux de leurs plus récentes créations étaient présentées dans le cadre des festivités du 400^e anniversaire de la fondation de Québec. À *fleur de pot* fera partie de la programmation du Festival Mondial des théâtres de marionnettes de Charleville-Mézières (France) en septembre 2009. Elle a également collaboré à de nombreux spectacles en tant que scénographe ou marionnettiste. Mentionnons, *L'histoire d'un cœur* du Théâtre Incliné, *Gilgamesh* du Petit Théâtre de Sherbrooke, *La félicité* du Théâtre de l'Oeil et plusieurs autres. Elle est présentement vice-présidente de l'Association québécoise des marionnettistes et membre fondatrice de l'espace culturel La Cenne qui regroupe, depuis 2007, plusieurs compagnies théâtrales.

Catherine Tousignant conception et manipulation de l'éclairage

Diplômée en 2002 de l'option théâtre du collège Lionel-Groulx, Catherine Tousignant œuvre dans divers domaines reliés aux arts de la scène. Pour elle, ces multiples sphères d'activités lui donnent l'opportunité de développer son expertise en faisant cohabiter toutes les parcelles de sa fibre artistique. Elle aime particulièrement le travail de confection en atelier. Elle a collaboré à plusieurs créations en tant que peintre scénique, conceptrice d'accessoires, de décor, de costumes, d'éclairage, régisseuse, etc. Mentionnons, entre autres, sa collaboration avec le conteur Simon Gauthier, France Geoffroy de Corpuscule Danse, le Théâtre de l'Orbite gauche, etc.



Pour plus d'informations et d'activités...

Explorez le paysage web **Des mots d'la dynamite** en cliquant sur les différents éléments visuels du *Spectacle de l'arbre* à l'adresse suivante: <http://bit.ly/sectionpourenfants>

Pour nous rejoindre :

Nathalie Derome, directrice artistique et générale
natmosphere@yahoo.ca

Émilie Bouchard, coordonnatrice générale et administrative
info@desmotsdladynamite.com

Marie-Élaine Lalonde, agente de développement
adjointe@desmotsdladynamite.com

Yves Bellefleur, agent de diffusion
yves@summumcom.qc.ca www.summumcom.qc.ca
Téléphone : (819) 820-0236 • Télécopieur : (819) 820-0562



Des mots d'la dynamite

La Cenne, 7755 St-Laurent, suite 300, Montréal (QC) H2R 1X1
info@desmotsdladynamite.com / www.desmotsdladynamite.com
T: 514.528.7070 / F: 514.528.1403