

PETIT PROLOGUE

Les informations de la fiche technique servent de guides pour la mise en scène optimale du spectacle. Dans la mesure du possible, elles seront adaptées aux conditions physiques de chaque lieu de diffusion ainsi qu'aux règles et normes du travail de chaque théâtre.

PLANIFICATION

LE DIFFUSEUR doit transmettre les documents suivants :

- ☐ Plans du théâtre (en format DWG)
 - Plan au sol avec sièges
 - Plan de coupe avec sièges
- ☐ Fiche technique de la salle

Sur réception et dans un délai raisonnable, Des mots d'la dynamite (**LA COMPAGNIE**) fournira une étude qui confirmera les points suivants :

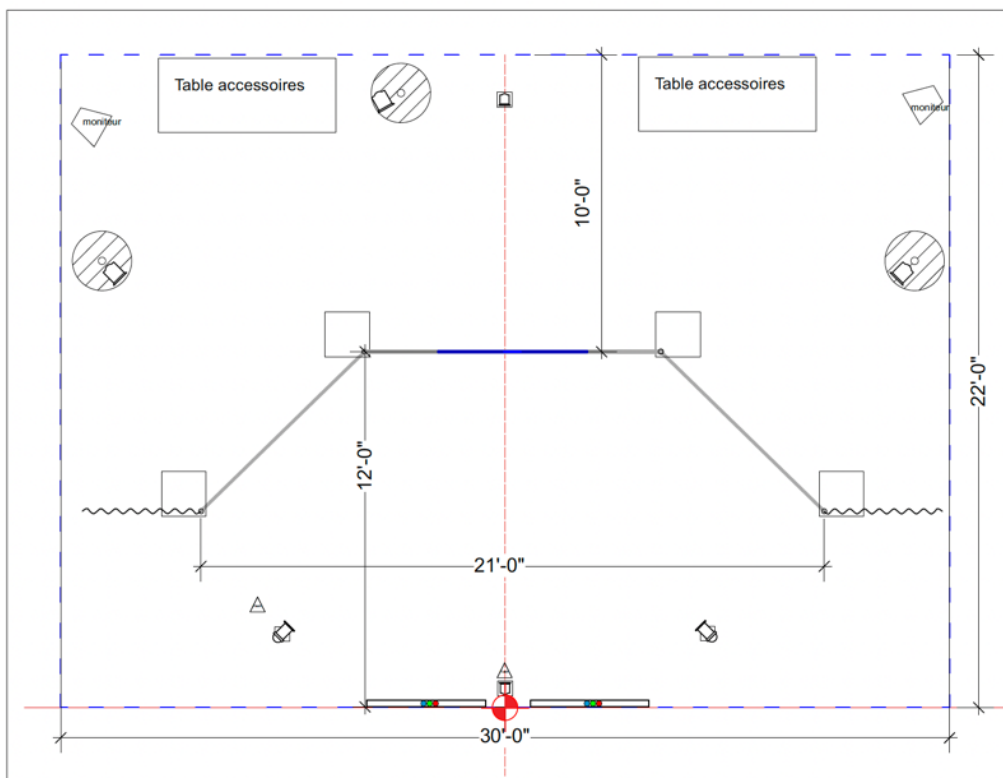
- Faisabilité technique du projet (plans préliminaires)
- Horaire de production

DIMENSIONS MINIMALES DE LA SCÈNE/ SCÉNOGRAPHIE :

L'installation scénique est prévue pour un théâtre frontal (à l'italienne), sur une scène élevée ou au sol, face à des gradins.

Espace de scène requis :

- ☐ Profondeur : 22'0" (6,7 m)
- ☐ Largeur- 30'0" (9,2 m)
- ☐ Hauteur libre minimale : 12'0" (3,6 m)



- Le décor est composé d'un système autoportant avec toiles de projections.

Matériel fourni par LE DIFFUSEUR

- ☐ 1 fond noir
- ☐ 1 paire de pendrillons disposé de chaque côté du dispositif

Accueil du public et ambiance recherchée

- Jauge maximale: 275 spectateurs
- Les jeux d'ombres et manipulations exigent une noirceur adéquate pour optimiser la concentration des petits et grands.
- Pour le confort du public, une planification sera faite de concert entre les deux directions techniques pour créer le rapport recherché entre les interprètes et les spectateurs.

ÉQUIPEMENT TECHNIQUE REQUIS

Éclairage

Matériel fourni par LA COMPAGNIE

- 2 STRIP LED DMX (BRANCHEMENT AC DIRECT) en avant-scène
- 2 Par Mr-16
- 3 Fresnel 300 watts
- Système ETC nomade, avec clef USB



Matériel fourni par LE DIFFUSEUR

Gradateurs

- ☐ 48 X 2.4 Kw dimmers, control with DMX 512 PROTOCOL \$\$\$

Contrôle

- ☐ Console ETC Élément si disponible, sinon nous utiliserons la ETC nomade

Projecteurs

- ☐ 20 Découpes type source 4 (adapté selon inventaire du théâtre)
- ☐ 9 Fresnels 1KW
- ☐ 6 Colorados Quad Zoom (alternative à discuter)

Accessoires

- | | |
|-------------------------------------------------------------|-----------------------------------------------------------|
| <input type="checkbox"/> 4 Adaptateurs AC femelle à TL mâle | <input type="checkbox"/> 3 booms de 6' de hauteur minimum |
| <input type="checkbox"/> 4 portes gobo/ 4 Drop Iris | <input type="checkbox"/> Lien DMX pour LED |

Sonorisation

Matériel fourni par LA COMPAGNIE

- 3 microphones Lavalier Point Source
- 3 systèmes émetteurs-récepteurs UHF Sennheiser
- 1 Ordinateur MacBook Pro équipé d'une licence Q-LAB

Matériel fourni par LE DIFFUSEUR

Un système de son de qualité professionnelle, qui couvre de façon uniforme et sans distorsion audible toutes les zones où se trouvent les spectateurs.

- ☐ 1 Console numérique ou analogique avec un minimum de 12 entrées / 12 sorties
- ☐ 4 moniteurs (2 derrière le dispositif scénique/ 2 devant)
- ☐ Lien audio entre la régie et la scène



Régies éclairage et son

La conduite du spectacle se fait par le régisseur de LA COMPAGNIE. Il est essentiel que les deux consoles soient accessibles.

Horaire de montage type et besoin en personnel

L'horaire qui suit est à titre d'exemple pour une représentation le même jour que l'entrée en salle. Cette option exige un accrochage complet (éclairage et habillage) avant l'arrivée de la compagnie.

8h à 12h Montage décor / mise au foyer/ tests – 4 heures

- 1 Chef électrique
- 1 Chef son
- 2 techniciens polyvalents

12h30 à 14h Ajustements intensités visuels/ sonores et tests – 1,5 heures

- 1 Chef électrique
- 1 Chef son

14h00 Appel au spectacle

15h00 Représentation

- Durée du spectacle 45 minutes
- Démontage à la suite de la dernière représentation : durée de 2 heures maximum, incluant le chargement du camion

Loges

- ☐ Loges chauffées, pour 3 interprètes, équipées de miroirs, avec salle de bain, douche, eau chaude, savon et serviettes.
- ☐ Accessibilité à un lieu de lavage et de séchage pour les costumes du spectacle.
- ☐ Lors d'une série de spectacles d'une semaine - nettoyage à sec de 3 éléments de costume

Ravitaillement

En tout temps durant montage et démontage : jus, lait, eau, café, thé, tisane

La liste ci-dessous est à titre indicatif (pour un lunch au midi lors des journées de montage et de spectacle en 1 journée):

- ☐ Crudités, fromage, noix, sandwichs, fruits, chips et autres.
- ☐ SVP le moins d'emballage de plastique possible et un maximum de produits locaux sont appréciés/ Un contenant de recyclage est aussi de mise dans les loges.

Personnel ressource

Direction artistique

Nathalie Derome

514-528-7070

info@desmotsdladynamite.com

Communication-diffusion

Ginette Ferland

(514) 291 4969

netgi@videotron.ca

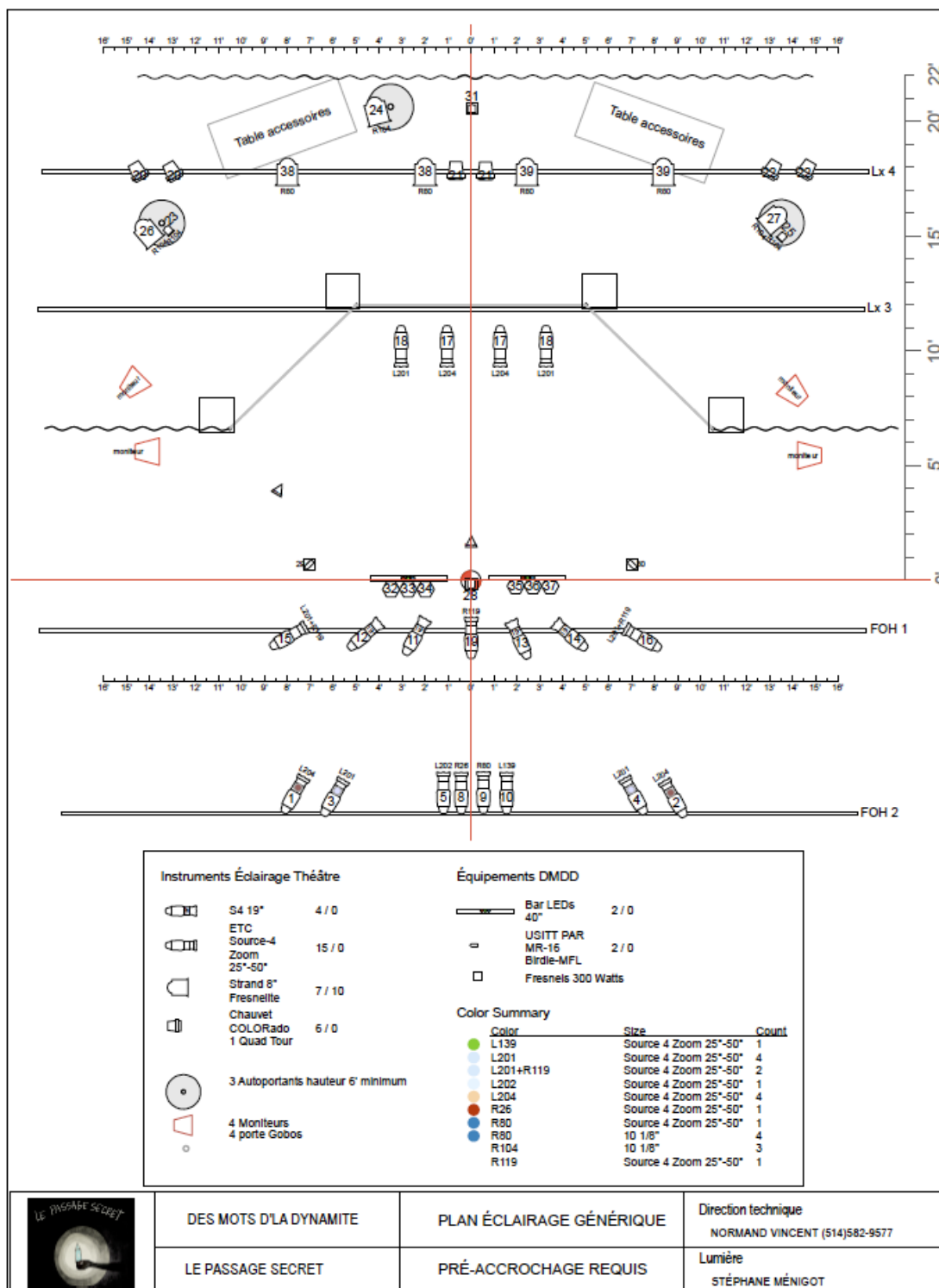
Direction technique

Normand Vincent

514-582-9577

nvinciprod@bell.net

PLAN RÉFÉRENCE : PRÉ-ACCROCHAGE ÉCLAIRAGE





LE PASSAGE SECRET

Devis Technique

Dernière mise à jour :

5 décembre 2025